

## Teoría del Transporte

**Transportar** es ejecutar o escribir una composición más alta o más baja de como está escrita, pero respetando exactamente los intervalos que haya entre sus notas.

El transporte puede ser **leído** o **escrito**.

**Transporte leído.** Tengo que cambiar mentalmente:

1.- **La clave.**

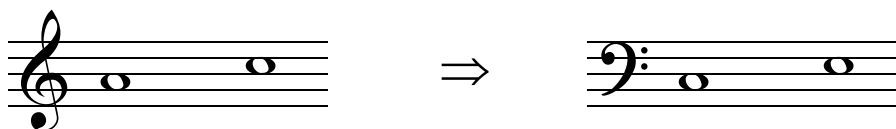
2.- **La tonalidad.**

3.- **Algunas alteraciones accidentales.**

1.- Para cambiar **la clave**, tengo que fijarme en el **intervalo numérico** del transporte y aplicarlo a la 1ª nota del fragmento que vaya a transportar, para encontrar la clave que dé a esa nota el nombre que le corresponde según dicho intervalo y su dirección.

En el transporte **no importa la tesitura real de las claves.**

Ejemplo: transporte de una 3ª mayor ascendente:



Para cambiar **la tonalidad**, tengo que aplicar el intervalo del transporte **con sus tonos y semitonos** sobre la tonalidad primitiva.

En el transporte **no cambia la modalidad.**

Ejemplo: 3ª mayor ascendente.

Sol mayor (1 #) =====> Si mayor (5 #)

Fa menor (4 b) =====> La menor (0)

3.- En el transporte, algunas alteraciones accidentales cambian. Para ello, tengo que ver las **diferencias** que se producen en el transporte.

Diferencias son el número de alteraciones que hay entre la armadura del tono original y la armadura del tono nuevo, y pueden ser **ascendentes** o **descendentes**.

Se producen diferencias ascendentes cuando se va hacia los sostenidos, es decir, cuando se pasa:

De bemoles a menos bemoles.

De bemoles a 0 alteraciones.

De bemoles a sostenidos.

De 0 alteraciones a sostenidos.

De sostenidos a más sostenidos.

Como resumen, podemos decir que habrá **diferencias ascendentes** si en la nueva armadura hay **más sostenidos** o **menos bemoles** que en la antigua.

Se producen diferencias descendentes cuando se va hacia los bemoles, es decir, cuando se pasa:

De sostenidos a menos sostenidos.

De sostenidos a 0 alteraciones.

De sostenidos a bemoles.

De 0 alteraciones a bemoles.

De bemoles a más bemoles.

Como resumen, podemos decir que habrá **diferencias descendentes** si en la nueva armadura hay **más bemoles** o **menos sostenidos** que en la antigua.

**La clase de diferencia no tiene nada que ver con la dirección del intervalo del transporte.**

Para contar las diferencias, tengo que **sumar las alteraciones** si paso de alteraciones de un signo a otro, y tengo que **restarlas** si no cambian de signo. Si paso de cero alteraciones a sostenidos o bemoles, o de sostenidos o bemoles a cero alteraciones, el número de alteraciones será igual al número de sostenidos o bemoles:

$3 \flat \text{ a } 4 \sharp \implies 3 + 4 = 7$  diferencias ascendentes.

$2 \flat \text{ a } 4 \flat \implies 4 - 2 = 2$  diferencias descendentes.

$0 \text{ a } 3 \sharp \implies 0 + 3 = 3$  diferencias ascendentes.

Las diferencias ascendentes **suben un semitono cromático** a las alteraciones accidentales que afectan. Así:

El **doble bemol** pasa a **bemol**.

El **bemol** pasa a **becuadro**.

El **becuadro** pasa a **sostenido**.

El **sostenido** pasa a **doble sostenido**.

Las diferencias descendentes **bajan un semitono cromático** a las alteraciones accidentales que afectan. Así:

El **doble sostenido** pasa a **sostenido**.

El **sostenido** pasa a **becuadro**.

El **becuadro** pasa a **bemol**.

El **bemol** pasa a **doble bemol**.

El número de diferencias **ascendentes** se aplica sobre **la serie de los sostenidos** (Fa, Do, Sol, Re, La, Mi, Si). Así:

Una diferencia ascendente modifica el **Fa**.

Dos diferencias ascendentes modifican el **Fa** y el **Do**.

Tres diferencias ascendentes modifican el **Fa**, el **Do** y el **Sol**, etc.

El número de diferencias **descendentes** se aplica **sobre la serie de los bemoles** (Si, Mi, La, Re, Sol, Do, Fa). Así:

Una diferencia descendente modifica el **Si**.

Dos diferencias descendentes modifican el **Si** y el **Mi**.

Tres diferencias descendentes modifican el **Si**, el **Mi** y el **La**, etc.

Las diferencias afectan sólo a las notas que tengan alteración accidental, **leídas en la clave resultante del transporte**, y nunca en la clave original.

### **Forma de realizar los ejercicios:**

1.- Copiar en el pentagrama en blanco el compás, las notas y las figuras del ejercicio, en los mismos sitios, dejando un hueco al principio para después

poner la nueva clave y la nueva armadura. No copiar las alteraciones accidentales.

2.- Adivinar la nueva clave y ponerla al principio del pentagrama donde hemos copiado las notas. Puesto que no hemos cambiado éstas de sitio, necesitamos escribir una nueva clave que cambie el nombre de las notas en su misma posición.

3.- Adivinar la nueva armadura y colocarla entre la clave y el compás.

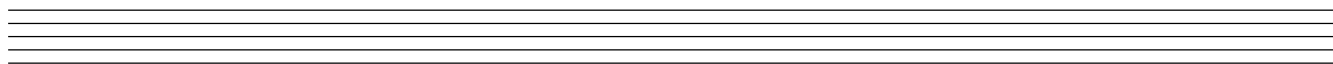
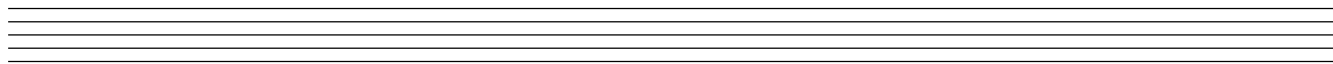
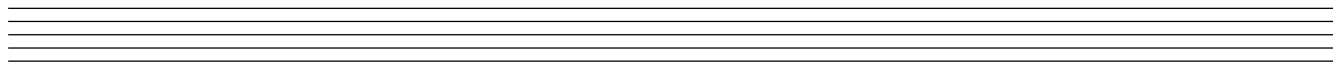
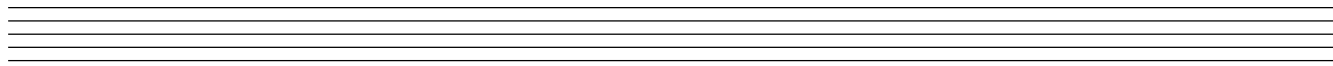
4.- Calcular las diferencias, su dirección y las notas a las que afectan, y apuntarlo todo junto al pentagrama.

5.- Escribir ahora las alteraciones accidentales delante de las notas correspondientes. Si la alteración cambia, se pone la nueva, y si no cambia, se copia la misma del pentagrama original.

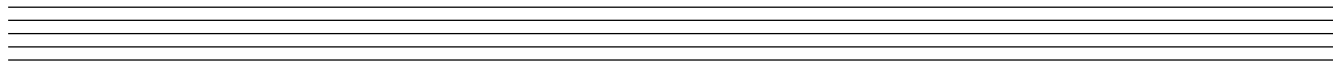
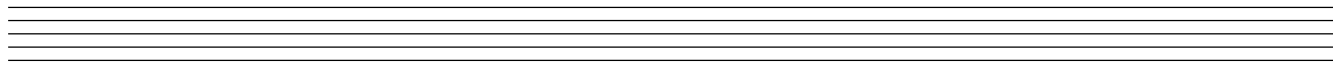
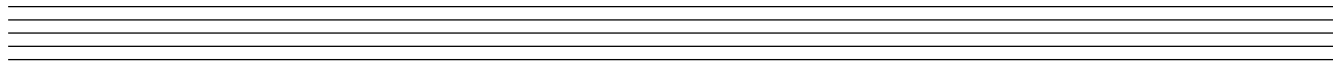
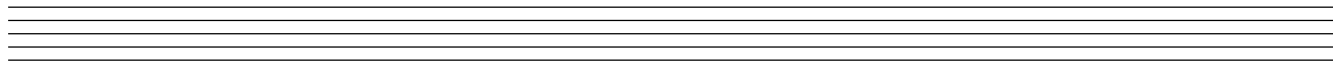
Hay que tener en cuenta que las notas que no tenían alteración accidental no la tendrán ahora tampoco, y si tenían, ahora también tendrán, sea la misma u otra. Si la alteración accidental estaba entre paréntesis, debe de ponerse también el paréntesis en el ejercicio nuevo.



C.- Transportar el siguiente fragmento a los siguientes intervallos:  
2ª mayor y menor ascendente; 3ª mayor y menor descendente.



D.- Transportar el siguiente fragmento a los siguientes intervallos:  
2ª mayor y menor descendente; 4ª Justa y aumentada descendente.









I.- Transportar el siguiente fragmento a los siguientes intervallos:  
2ª menor ascendente, Semitono cromático ascendente, 3ª mayor ascendente;  
4ª aumentada ascendente.

