

LENGUAJE MUSICAL

Teoría de
la Música

El Transporte

Fernando Jiménez
José Manuel Cuenca

□ F. Jiménez y J.M. Cuenca

Depósito legal: J - 739 - 1991

I.S.B.N.: 84-920300-0-3

Transporte

Transportar es ejecutar o escribir una composición más alta o más baja de como está escrita, pero respetando exactamente los intervalos que haya entre sus notas.

El transporte puede ser **leído** o **escrito**.

Transporte leído. Tengo que cambiar mentalmente:

1.- **La clave.**

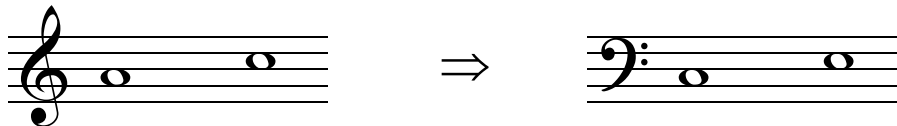
2.- **La tonalidad.**

3.- **Algunas alteraciones accidentales.**

1.- Para cambiar **la clave**, tengo que fijarme en el **intervalo numérico** del transporte y aplicarlo a la 1ª nota del fragmento que vaya a transportar, para encontrar la clave que dé a esa nota el nombre que le corresponde según dicho intervalo y su dirección.

En el transporte **no importa la tesitura real de las claves.**

Ejemplo: transporte de una 3ª mayor ascendente:



Para cambiar **la tonalidad**, tengo que aplicar el intervalo del transporte **con sus tonos y semitonos** sobre la tonalidad primitiva.

En el transporte **no cambia la modalidad.**

Ejemplo: 3ª mayor ascendente.

Sol mayor (1 #) =====> Si mayor (5 #)

Fa menor (4 b) =====> La menor (0)

3.- En el transporte, algunas alteraciones accidentales cambian. Para ello, tengo que ver las **diferencias** que se producen en el transporte.

Diferencias son el número de alteraciones que hay entre la armadura del tono original y la armadura del tono nuevo, y pueden ser **ascendentes** o **descendentes**.

Se producen diferencias ascendentes cuando se va hacia los sostenidos, es decir, cuando se pasa:

De bemoles a menos bemoles.

De bemoles a 0 alteraciones.

De bemoles a sostenidos.

De 0 alteraciones a sostenidos.

De sostenidos a más sostenidos.

Como resumen, podemos decir que habrá **diferencias ascendentes** si en la nueva armadura hay **más sostenidos** o **menos bemoles** que en la antigua.

Se producen diferencias descendentes cuando se va hacia los bemoles, es decir, cuando se pasa:

De sostenidos a menos sostenidos.

De sostenidos a 0 alteraciones.

De sostenidos a bemoles.

De 0 alteraciones a bemoles.

De bemoles a más bemoles.

Como resumen, podemos decir que habrá **diferencias descendentes** si en la nueva armadura hay **más bemoles** o **menos sostenidos** que en la antigua.

La clase de diferencia no tiene nada que ver con la dirección del intervalo del transporte.

Para contar las diferencias, tengo que **sumar las alteraciones** si paso de alteraciones de un signo a otro, y tengo que **restarlas** si no cambian de signo. Si paso de cero alteraciones a sostenidos o bemoles, o de sostenidos o bemoles a cero alteraciones, el número de alteraciones será igual al número de sostenidos o bemoles:

3 ♭ a 4 # =====> 3 + 4 = 7 diferencias ascendentes.

2 ♭ a 4 ♭ =====> 4 - 2 = 2 diferencias descendentes.

0 a 3 # =====> 0 + 3 = 3 diferencias ascendentes.

Las diferencias ascendentes **suben un semitono cromático** a las alteraciones accidentales que afectan. Así:

El **doble bemol** pasa a **bemol**.

El **bemol** pasa a **becuadro**.

El **becuadro** pasa a **sostenido**.

El **sostenido** pasa a **doble sostenido**.

Las diferencias descendentes **bajan un semitono cromático** a las alteraciones accidentales que afectan. Así:

El **doble sostenido** pasa a **sostenido**.

El **sostenido** pasa a **becuadro**.

El **becuadro** pasa a **bemol**.

El **bemol** pasa a **doble bemol**.

El número de diferencias **ascendentes** se aplica sobre **la serie de los sostenidos** (Fa, Do, Sol, Re, La, Mi, Si). Así:

Una diferencia ascendente modifica el **Fa**.

Dos diferencias ascendentes modifican el **Fa** y el **Do**.

Tres diferencias ascendentes modifican el **Fa**, el **Do** y el **Sol**, etc.

El número de diferencias **descendentes** se aplica **sobre la serie de los bemoles** (Si, Mi, La, Re, Sol, Do, Fa). Así:

Una diferencia descendente modifica el **Si**.

Dos diferencias descendentes modifican el **Si** y el **Mi**.

Tres diferencias descendentes modifican el **Si**, el **Mi** y el **La**, etc.

Las diferencias afectan sólo a las notas que tengan alteración accidental, **leídas en la clave resultante del transporte**, y nunca en la clave original.

Transporte escrito. Es igual que el transporte leído, pero en vez de hacerlo mentalmente, se escribe. Para ello, tengo que seguir los siguientes pasos:

1.- Escribir la clave del transporte, que puede ser la misma o la que convenga a mis necesidades.

2.- Escribir la armadura del tono resultante del transporte.

3.- Escribir las notas de acuerdo con el intervalo del transporte. Puedo ver que ahora cambian las notas, cosa que no pasaba en el transporte leído.

4.- Modificar las necesarias alteraciones accidentales, conforme voy escribiendo.

Aplicaciones del transporte

1.- Hacer posible leer una obra a los instrumentos transpositores, que son aquellos en los que las notas suenan más bajas o más altas de lo que son en realidad.

2.- Poder adaptar cualquier composición a la tesitura de una voz o instrumento, que por ser más grave o más aguda, no podría ejecutarla en su altura original.

3.- Permitir efectos especiales en algunos instrumentos, como la Sordina, que es un efecto que puede modificar la altura de las notas, subiéndolas o bajándolas un semitono, por lo que hay que transportar dicho semitono.

Hay más aplicaciones, pero éstas son las principales.